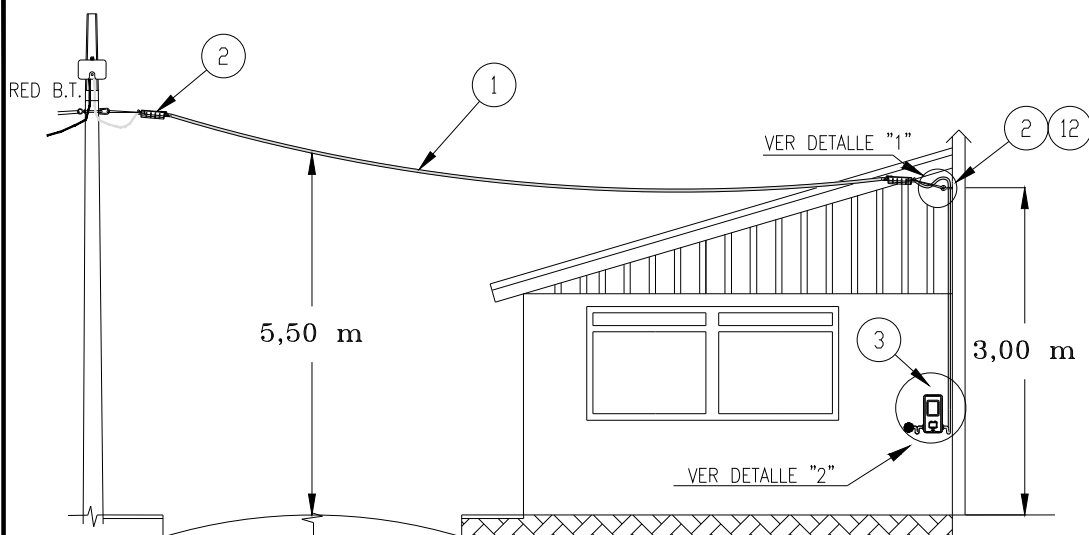
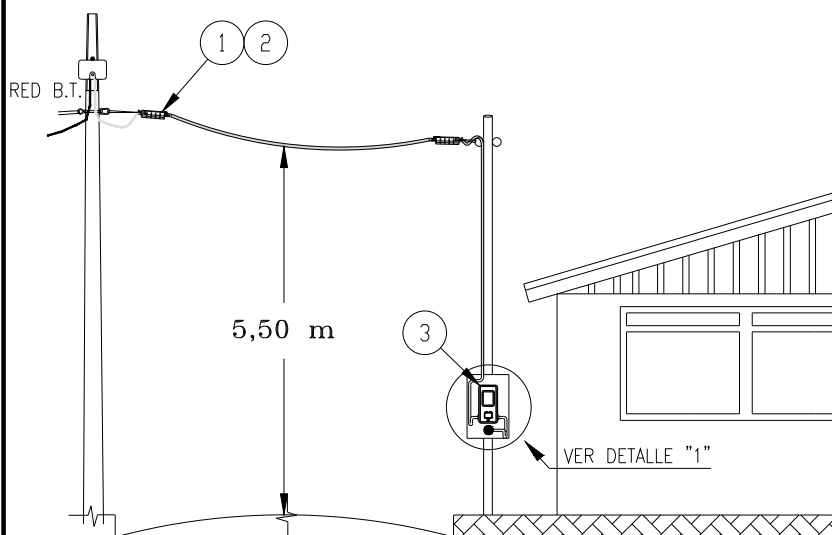


IDENTIFICACIÓN	REVISIÓN	VERSIÓN	PRÓXIMA REVISIÓN	PÁGINA



DISPOSICIÓN GENERAL CON ANCLAJE EN FACHADA



DISPOSICIÓN GENERAL CON POSTE DE RECEPCIÓN

**ALTURA MÍNIMA DE
ACOMETIDA**

Regiones transitables (localidades, carreteras, autopistas, caminos, calles, cruces de caminos y calles)	5,5 m
Regiones poco transitables (montañas, praderas, cursos de agua no navegables, superficies sin tránsito de vehículos)	5,0 m

Valores según RPTD N°7 Franja y
Distancia de seguridad, punto 6.3,
tabla 8.

 Empresa Eléctrica Puente Alto S.A.	SGCO		SUBGERENCIA DE OPERACIONES	
	TIPO DE DOCUMENTO Y TÍTULO			
IDENTIFICACIÓN	REVISIÓN	VERSIÓN	PRÓXIMA REVISIÓN	PÁGINA


LISTADO DE MATERIALES					
ITEM	CÓDIGO	DESCRIPCIÓN	CANTIDAD	UNIDAD	OBSERVACIÓN
1	AE1652906	Acometida concentrica CU 2x6mm2	10-30	Metros	
2	AE2211131	Tensores Acometida P/concentrico	2	Unidad	
3	AE2911076	Caja Empalme Plastica 7010 Calada Vidrio	1	Unidad	Según el caso
	AE2912023	Caja Empalme Metálica 7010 Calada Vidrio	1	Unidad	
4	AE2211180	Boquilla bakelita p/Cond. Concentrico 2x6mm2	2	Unidad	
5	AE3511184	Unidad de medida monofásica 10(50)A 220V	1	Unidad	
6	AE1031142	Disyuntor de 10(A) curva "D" base riel din	1	Unidad	Segun potencia contratada
	AE1031147	Disyuntor de 16(A) curva "D" base riel din	1	Unidad	
	AE1031143	Disyuntor de 20(A) curva "D" base riel din	1	Unidad	
	AE1031148	Disyuntor de 25(A) curva "D" base riel din	1	Unidad	
	AE1031149	Disyuntor de 30(A) curva "D" base riel din	1	Unidad	
	AE1031150	Disyuntor de 32(A) curva "D" base riel din	1	Unidad	
	AE1031151	Disyuntor de 35(A) curva "D" base riel din	1	Unidad	
	AE1031152	Disyuntor de 40(A) curva "D" base riel din	1	Unidad	
7	AE3631019	Tornillo rosca lata 12x1 1/2"	20	Unidad	
8	AE2441004	Tarugo 10mm	20	Unidad	
9	AE3631302	Tornillo autoperforante 10x1"	10	Unidad	
10	AE1911990	Bases plásticas negras	10	Unidad	
11	AE1911914	Amarra plásticas 370x3,6mm	10	Unidad	
12	AE2211240	Cancamo	1	Unidad	
13	AE3631020	Tornillo rosca lata 8x1"	20	Unidad	
14	AE24410006	Tarugo 8mm	20	Unidad	
15	AE1621083	Conductor concéntrico 2x6mm	2	Metros	
16	AE1911972	Amarra Plast. 600 x 9.0 mm Negra	1	Unidad	
17	AE1718010	Terminal Compresion p/cond. Cu 8 AWG 8,4 mm	1	Unidad	
18	AE3911010	Sello plástico amarillo foliado	1	Unidad	
19	AE3622206	Perno de seguridad	1	Unidad	
20		Antena de comunicación	1	Unidad	

EMPALMES A-6 / A-9			
TIPO EMPALME NORMALIZADO	CAPACIDAD INTERRUPTOR TERMOMAGNÉTICO (A)	POTENCIA MÁXIMA DE EMPALME (kVA)	POTENCIA NOMINAL (kW)
A-6	10	2,2	2
	16	3,5	3
	20	4,4	4
	25	5,5	5
A-9	30	6,6	6
	32	7	6,5
	35	7,7	7
	40	8,8	8

Valores según RIC N°1 Empalmes, anexo 1.3.

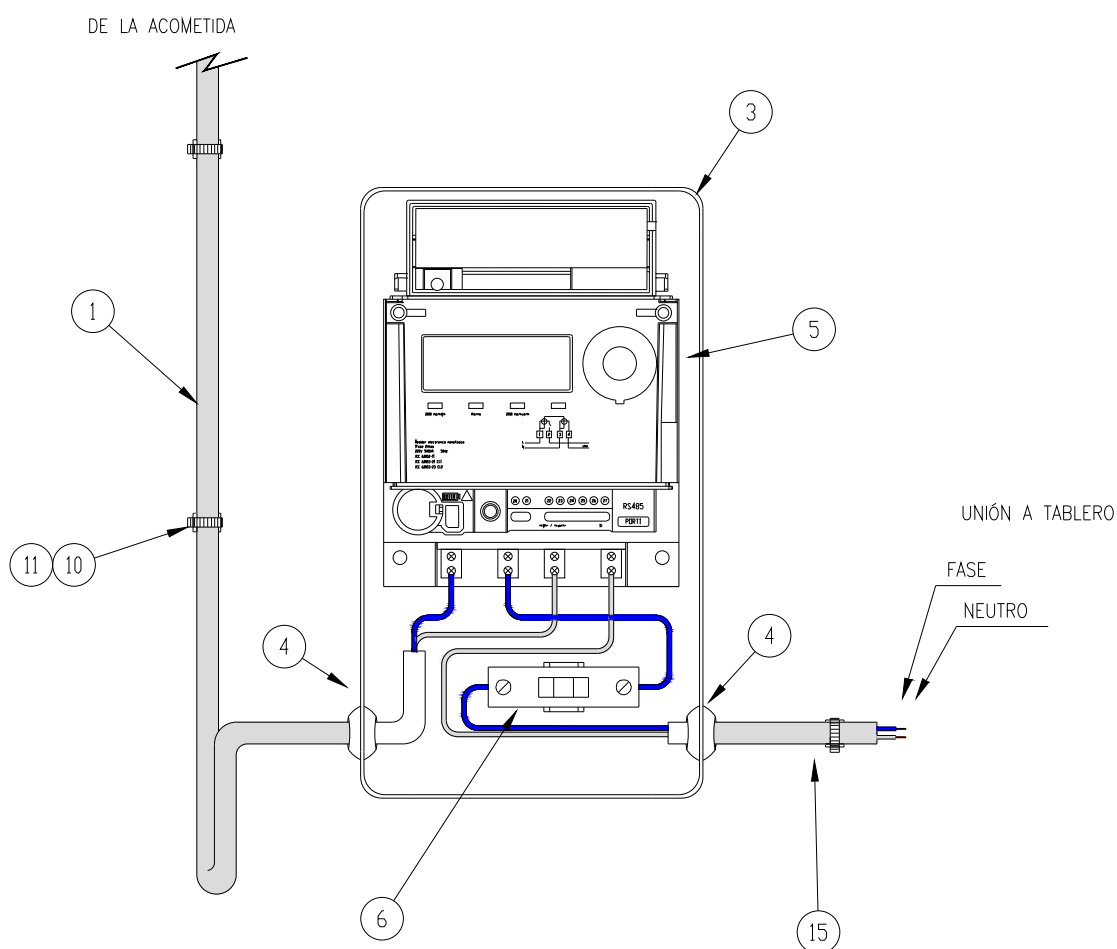
CAPACIDAD Y LONGITUD MÁXIMA DE ACOMETIDA		
SECCIÓN CABLE CONCÉNTRICO	LONGITUD MÁXIMA ACOMETIDA AÉREA	CAPACIDAD MÁXIMA
2x6mm2	30 metros	10 - 40 A

Valores según RIC N°1 Empalmes, anexo 1.3 y RIC N°4 Conductores y Canalizaciones, punto 7.2.6.

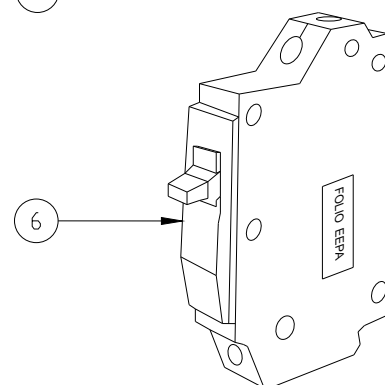
 Empresa Eléctrica Puente Alto S.A.		EMPALME AÉREO MONOFÁSICO A-6 / A-9			ACTUALIZACIÓN	D.S. 08/19
					ACTUALIZACIÓN	REG 02/25
PLANO: EAMR_01	LÁMINA: 2 DE 9	DIBUJA: EEPA	REVIS: EEPA	APRUEBA: EEPA	REVISIÓN	DMO 06/25
FECHA: 02/25	ESCALA: NO				APROBACIÓN	SGO 06/25


 Empresa Eléctrica Puente Alto S.A.	SGCO		SUBGERENCIA DE OPERACIONES	
	TIPO DE DOCUMENTO Y TÍTULO			
IDENTIFICACIÓN	REVISIÓN	VERSIÓN	PRÓXIMA REVISIÓN	PÁGINA

DETALLE "2" "Conexión unidad de medida"



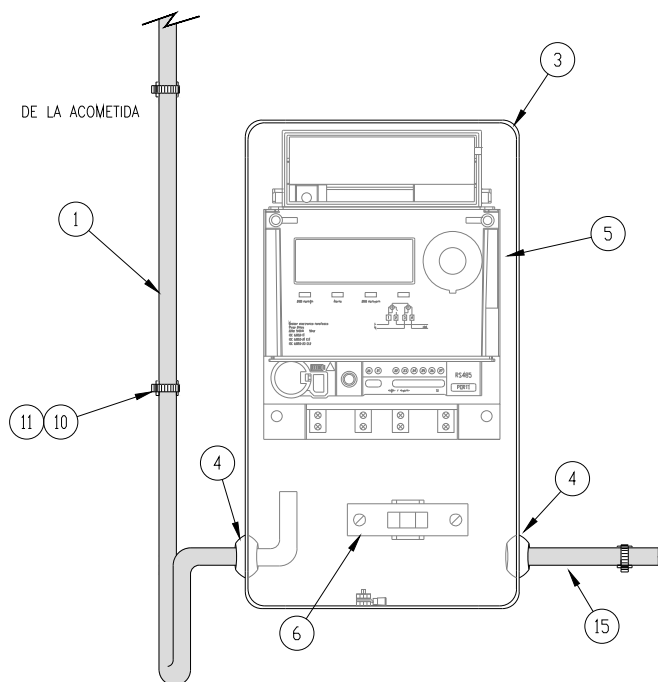
CONEXIÓN UNIDAD DE MEDIDA



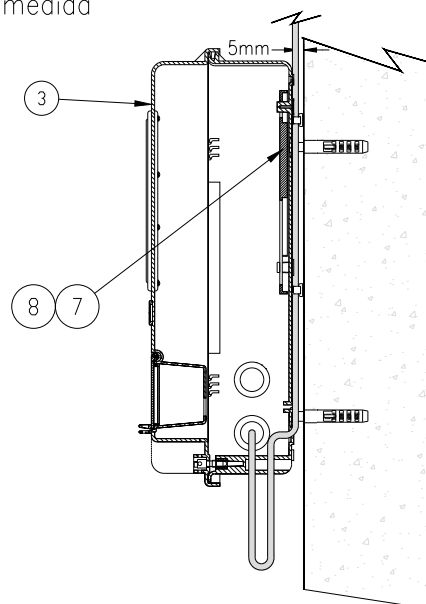
 Empresa Eléctrica Puente Alto S.A.		EMPALME AÉREO MONOFÁSICO A-6 / A-9			ACTUALIZACIÓN	D.S. 08/19
					ACTUALIZACIÓN	REG 02/25
PLANO: EAMR_01	LÁMINA: 4 DE 9				REVISIÓN	DMO 06/25
FECHA: 02/25	ESCALA: NO				DIBUJA: EEPA	REVIS: EEPA

IDENTIFICACIÓN	REVISIÓN	VERSIÓN	PRÓXIMA REVISIÓN	PÁGINA

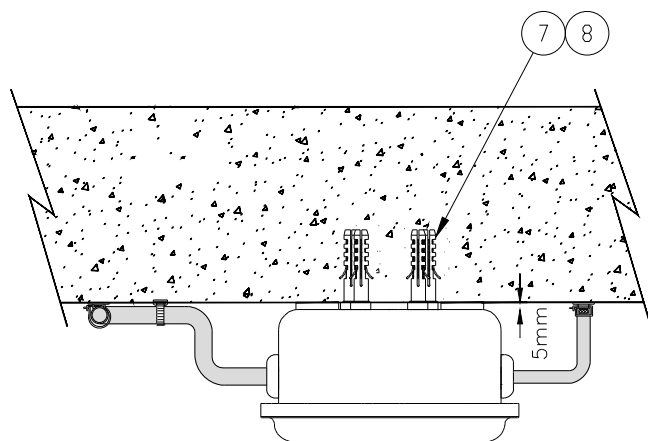
DETALLE "2" "Montaje unidad de medida"



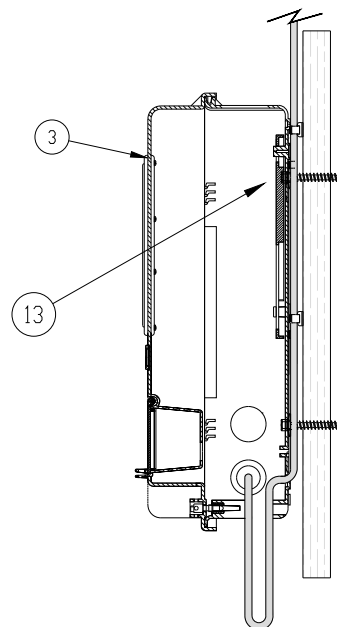
FRONTAL



LATERAL (CONCRETO)



PLANTA



LATERAL (MADERA)


 Empresa Eléctrica Puente Alto S.A.	SGCO		SUBGERENCIA DE OPERACIONES	
	TIPO DE DOCUMENTO Y TÍTULO			
IDENTIFICACIÓN	REVISIÓN	VERSIÓN	PRÓXIMA REVISIÓN	PÁGINA

NOTAS

1. TODAS LAS DIMENSIONES SE ENCUENTRAN EN METROS, SALVO QUE SE INDIQUE LO CONTRARIO.
2. LA ACOMETIDA EN SU PUNTO MÁS BAJO, DEBE CUMPLIR CON LOS REQUISITOS DE ALTURA MÍNIMA RESPECTO AL EJE CENTRAL DE LA CALLE O CALZADA, DESCRITOS EN LA LÁMINA N°1, SEGÚN RPTD N°7 FRANJA Y DISTANCIAS DE SEGURIDAD.
3. LA CAJA DE EMPALME SE INSTALARÁ DENTRO DE UNA ZONA COMPRENDIDA EN UN SEMICÍRCULO DE 15m DE RADIO, MEDIDO DESDE LA ENTRADA PRINCIPAL DE LA PROPIEDAD. DEBERÁ MONTARSE EN LA FACHADA EXTERIOR DE LA EDIFICACIÓN, O EN SU DEFECTO, APOYADA SOBRE UN MURO O UN POSTE MONTADO PARA ESTE PROPÓSITO, CON VISTA FRONTAL HACIA LA ENTRADA PRINCIPAL DE LA PROPIEDAD.
4. LOS CONDUCTORES PROVENIENTES DEL PUNTO DE CONSUMO DEBERÁN CUMPLIR CON EL CÓDIGO DE COLORES, CONFORME A RIC N°4 CONDUCTORES Y CANALIZACIONES.

CONDUCTOR	COLOR
NEUTRO	BLANCO
FASE	ROJO, NEGRO O AZUL
TIERRA DE PROTECCIÓN	VERDE O VERDE/AMARILLO


5. LA CAJA DE EMPALME METÁLICA SE CONECTARÁ, A TRAVÉS DE LA UNIÓN A TABLERO A LA TIERRA DE PROTECCIÓN, QUE DEBERÁ ENTREGAR EL CLIENTE EN LA PRIMERA CAJA DE CONEXIONES UBICADA A UN MÁXIMO DE 1,5m DE LA UNIDAD DE MEDIDA. EN CASO DE EXISTIR UN TRAMO AÉREO ENTRE LA CAJA DE EMPALME Y EL TABLERO, EL CLIENTE DEBERÁ ENTREGAR EN LA PRIMERA CAJA DE CONEXIONES, UN CONDUCTOR DE CONEXIÓN A TIERRA DE COBRE DE MÍNIMO 4mm², EL QUE SE CONECTARÁ AL CONDUCTOR DE TIERRA DEL CABLE DE SALIDA DEL EMPALME. EN CASO DE USAR CAJA NO METÁLICA, NO ES NECESARIO ATERRIZARLA A TIERRA.
6. SE DEBERÁ IDENTIFICAR CORRECTAMENTE EL ORIGEN Y EL DESTINO DE LOS CONDUCTORES QUE FORMEN PARTE DEL EMPALME.

<div> Empresa Eléctrica Puente Alto S.A.</div>		EMPALME AÉREO MONOFÁSICO A-6 / A-9			ACTUALIZACIÓN	D.S. 08/19
					ACTUALIZACIÓN	REG 02/25
					REVISIÓN	DMO 06/25
					APROBACIÓN	SGO 06/25
PLANO: EAMR_01	LÁMINA: 6 DE 9					
FECHA: 02/25	ESCALA: NO	DIBUJA: EEPA	REVIS: EEPA	APRUEBA: EEPA		

 Empresa Eléctrica Puente Alto S.A.	SGCO		SUBGERENCIA DE OPERACIONES	
	TIPO DE DOCUMENTO Y TÍTULO			
IDENTIFICACIÓN	REVISIÓN	VERSIÓN	PRÓXIMA REVISIÓN	PÁGINA

NOTAS


7. LA UNIDAD DE MEDIDA DEBERÁ SER MONTADA DE TAL MANERA QUE PERMANEZCA CENTRADA EN EL VISOR DE LA CAJA DE EMPALME PARA FACILITAR SU INSPECCIÓN.
8. LA ACOMETIDA NO PODRÁ ATRAVESAR PROPIEDADES VECINAS, CON EXCEPCIÓN DE AQUELLAS EN LAS QUE EXISTA SERVIDUMBRE DE PASO.
9. SE DEBERÁ UTILIZAR CONDUCTOR CONCÉNTRICO DE COBRE DE 6mm² PARA LA ACOMETIDA AÉREA, Y ÉSTE SERÁ CONTINUO, SIN UNIONES.
10. DEBERÁ RETIRARSE LA CUBIERTA EXTERNA DEL CONDUCTOR CONCÉNTRICO SEGÚN MEDIDA SUGERIDA (6cm) CON LA PRECAUCIÓN NECESARIA PARA NO DAÑAR LA MALLA NEUTRO. SEGUIDAMENTE SE RETIRARÁ LA CUBIERTA EXTERNA CORTADA DEL CONDUCTOR CONCÉNTRICO Y SE INSTALARÁ SOBRE LA MALLA NEUTRO PREENTORCHADA. A CONTINUACIÓN, EN EL PUNTO DE SEPARACIÓN DE LA MALLA NEUTRO Y FASE, SE INSTALARÁ CINTA AUTO FUNDENTE Y SOBRE ÉSTA LA CINTA AISLANTE.
11. LA CONEXIÓN DE LA MALLA NEUTRO DEL CONDUCTOR CONCÉNTRICO A LA UNIDAD DE MEDIDA SE REALIZARÁ CON TERMINALES DE COMPRESIÓN.
12. PARA EMPALMES CON POSTE DE DESVÍO Y/O POSTE DE RECEPCIÓN, SE EXIGIRÁ UN POSTE TUBULAR REDONDO PARA EL POSTE DE DESVÍO Y/O CUADRADO METÁLICO PARA EL POSTE DE RECEPCIÓN, DE MÍNIMO 6m DE ALTURA, TAPADOS A AMBOS EXTREMOS, DE ESPESOR 3mm Y DIÁMETRO 3", RECUBIERTOS CON PINTURA ANTICORROSIVA, ADEMÁS, SE DEBERÁ ENTERRAR UNA SEXTA PARTE DEL MISMO Y DEBERÁ REALIZARSE LA OBRA CIVIL CORRESPONDIENTE.
13. LOS MATERIALES DEBERÁN CUMPLIR CON LAS EXIGENCIAS DEL CAPÍTULO 6 DEL RIC N°1 EMPALMES.
14. LA ALIMENTACIÓN HACIA LA CAJA DE EMPALME SE REALIZARÁ PREFERENTEMENTE POR SUS COSTADOS O POR LA PARTE INFERIOR. SOLO SE PERMITIRÁ EL INGRESO POR LA PARTE SUPERIOR SI LAS CONDICIONES DE ESPACIO LO REQUIEREN.

 EEPA Empresa Eléctrica Puente Alto S.A.		EMPALME AÉREO MONOFÁSICO A-6 / A-9			ACTUALIZACIÓN	D.S. 08/19
					ACTUALIZACIÓN	REG 02/25
PLANO: EAMR_01		LÁMINA: 7 DE 9			REVISIÓN	DMO 06/25
FECHA: 02/25	ESCALA: NO	DIBUJA: EEPA	REVIS: EEPA	APRUEBA: EEPA	APROBACIÓN	SGO 06/25

 Empresa Eléctrica Puente Alto S.A.	SGCO		SUBGERENCIA DE OPERACIONES	
	TIPO DE DOCUMENTO Y TÍTULO			
IDENTIFICACIÓN	REVISIÓN	VERSIÓN	PRÓXIMA REVISIÓN	PÁGINA

NOTAS


15. EN EMPALMES CON POSTE DE RECEPCIÓN, LA ACOMETIDA SE FIJARÁ AL POSTE CON AMARRAS PLÁSTICAS, ÍTEM N°20.
16. EL DISYUNTOR Y LA UNIDAD DE MEDIDA SERÁN APORTADOS POR EEPA.
17. LAS CANTIDADES DE MATERIALES DE LA LÁMINA N°2 CORRESPONDEN A LAS MÍNIMAS PARA EJECUTAR LA CONSTRUCCIÓN DEL EMPALME. LOS CAMBIOS EN ÉSTAS, SE VERÁN DEFINIDOS POR LAS CONDICIONES PARTICULARES DE TERRENO.
18. TODA INSTALACIÓN DE CONSUMO SE CONECTARÁ A LA RED DE DISTRIBUCIÓN MEDIANTE UN EMPALME ÚNICO. SIN EMBARGO, EN UNA PROPIEDAD SE PODRÁN INSTALAR TANTOS EMPALMES, PARA IGUAL NÚMERO DE INSTALACIONES ELÉCTRICAS, SIEMPRE QUE PERMANEZCAN SEPARADAS ENTRE SÍ Y NO COMPARTAN ACOMETIDA, CANALIZACIONES, NI TABLEROS ELÉCTRICOS EN COMÚN, AUN CUANDO ELLAS SE ENCUENTREN ASOCIADAS A UN ÚNICO ROL DE AVALÚO FISCAL, CON EXCEPCIÓN A LO ESTABLECIDO EN EL PUNTO 7.2 DEL PLIEGO TÉCNICO NORMATIVO RIC N°15.
19. EN INSTALACIONES DE EMPALME ÚNICO DONDE SE DESARROLLEN IRVES, PODRÁN UTILIZARSE LAS CONFIGURACIONES A) Y B) DE LA FIGURA 15.3.1 DEL ANEXO 15.3 DEL RIC N°15. EN EL CASO EXCEPCIONAL DE INSTALACIONES DE CONSUMO UBICADAS EN CONSTRUCCIONES DEPENDIENTES QUE CUENTEN CON ÚNICA NUMERACIÓN MUNICIPAL PROPIA SE PODRÁ INSTALAR UN EMPALME, DISTINTO AL DE LA INSTALACIÓN EXISTENTE, EL CUAL SERÁ ESPECÍFICO PARA LA IRVE, Y SE UBICARÁ EN LA ZONA DE EMPALMES O ESTACIONAMIENTO TAL COMO MUESTRA LA CONFIGURACIÓN C) DE LA FIGURA 15.3.1 DEL ANEXO 15.3 DEL PLIEGO TÉCNICO RIC N°15. PARA ESTE SEGUNDO EMPALME, LA ACOMETIDA, LAS CANALIZACIONES Y TABLEROS ELÉCTRICOS DEBERÁN ESTAR SEPARADOS ELÉCTRICAMENTE DEL PRIMER EMPALME. SOLO PODRÁN COMPARTIR LA TIERRA YA EXISTENTE, SIEMPRE Y CUANDO, LOS EMPALMES SE CONECTEN DESDE EL MISMO TRANSFORMADOR Y, ADICIONALMENTE, CUMPLIR CON LA SECCIÓN 11 DEL PLIEGO TÉCNICO RIC N°15. LAS IRVE DESARROLLADAS EN INSTALACIONES CON MÚLTIPLES EMPALMES PODRÁN UTILIZAR LAS CONFIGURACIONES D), E) Y F) SEÑALADAS EN LA FIGURA 15.3.1 DEL ANEXO 15.3.
20. LAS DISPOSICIONES PRESENTADAS SON REFERENCIALES.

<div> Empresa Eléctrica Puente Alto S.A.</div>		EMPALME AÉREO MONOFÁSICO A-6 / A-9			ACTUALIZACIÓN	D.S. 08/19
					ACTUALIZACIÓN	REG 02/25
					REVISIÓN	DMO 06/25
					APROBACIÓN	SGO 06/25
PLANO: EAMR_01	LÁMINA: 8 DE 9					
FECHA: 02/25	ESCALA: NO	DIBUJA: EEPA	REVIS: EEPA	APRUEBA: EEPA		

 Empresa Eléctrica Puente Alto S.A.	SGCO		SUBGERENCIA DE OPERACIONES	
	TIPO DE DOCUMENTO Y TÍTULO			
IDENTIFICACIÓN	REVISIÓN	VERSIÓN	PRÓXIMA REVISIÓN	PÁGINA

NOTAS

21. LA UNIDAD DE MEDIDA A UTILIZAR DEBERÁ SER DE LA MARCA HEXING. ESTE SERÁ APORTADO POR EEPA O, EN SU DEFECTO, ADQUIRIDO POR EL CLIENTE DIRECTAMENTE A EEPA.

 Empresa Eléctrica Puente Alto S.A.		EMPALME AÉREO MONOFÁSICO A-6 / A-9			ACTUALIZACIÓN	D.S. 08/19
					ACTUALIZACIÓN	REG 02/25
PLANO: EAMR_01	LÁMINA: 9 DE 9	DIBUJA: EEPA	REVIS: EEPA	APRUEBA: EEPA	REVISIÓN	DMO 06/25
FECHA: 02/25	ESCALA: NO				APROBACIÓN	SGO 06/25